



## Marianne Korsman

Havet och stranden har alltid haft en särställning i Mariannes liv. Hon vandrar ofta längs Gnisvårdskusten där hon bor. Det är sandstrand så långt ögat kan nå. Hon lyssnar till det eviga bruset av vågorna när de möter stranden. Drar ner luftens salta i djupa andetag. Blir del av det evigt vardande nuet.

Marianne är en djupt andlig människa och målare. Som ung flicka var hon en natursvärmare, upplevde Skaparen i naturen. Hon hade inre andliga upplevelser, men längtade till en tro utanför dogmen. En som inte var baserad på suggestion utan talade till både intellekt och känsla.

Så länge hon kan minnas har hon dragits till färgen. Sin målarbana startade hon på Gerlesborgskolan i Stockholm där hon studerade i två år.

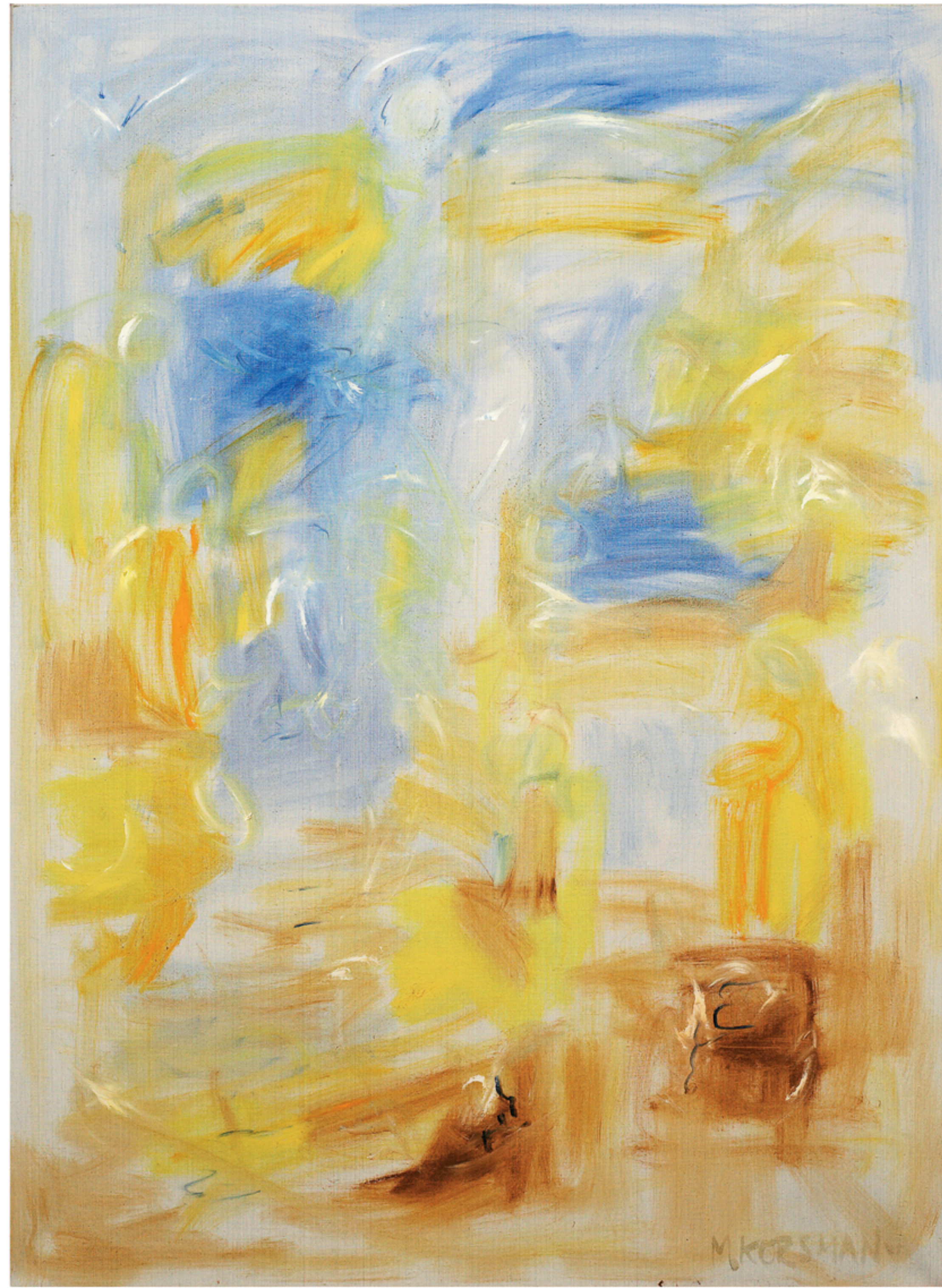
– Det var ett uppvaknande, jag lärde mig se, det var underbart. Sedan blev det Toulon, Paris och studier vid Akademien på rue de la Grande-Chaumière.

Så en dag förde ödet ihop henne med en tysk professor på universitetet i Mainz. Mannen förenade naturvetenskap och religion. Marianne blev blixtförälskad. Genom honom blomnade jag upp andligt, berättar hon där vi står i hennes ateljé Saudi.

Marianne studerade två år vid Akademie für die bildende Künste i München. Sedan återvände hon till Gotland och arbetade vid sidan av sitt måleri som kyrkokonservator i drygt 20 år. Hon gjorde sig också ett namn som skicklig glasmålare.

Marianne målar stora oljor. Att måla monumentalt är sensuellt, det gör att färgupplevelsen kommer närmare. Hon försöker skapa spegelbilder av sina inre rum. Vill få fram det essentiella: ljus och energi. Genom djupmeditation och intuition kan hon nå dit.

I Mariannes vinterträdgård fotograferar jag henne framför den stora målningen "Ljusvarelser". Eteriskt skimrande väsen i en himmelsk eld bebådar det eviga ljuset. Varslar om väsendenas odödlighet och om Gudomens beskydd.



Olja 140 cm x 100 cm

## Ljusvarelser

Ödmjukheten  
är nyckeln till  
visdomens port.

Martinus

